

2024/25

ESG-RAPPORT

1. OKTOBER 2024 – 30. SEPTEMBER 2025



JD Byg Entreprise A/S | Vestervangen 5b | 8740 Brædstrup | CVR-nr. 35 22 69 58

INDHOLD



INDLEDNING

- 3 Beretning fra direktøren
- 4 Om JD Byg Entreprise
- 5 Projekter
- 7 Udvalgte ESG-nøgletal
- 8 Byggeri med bæredygtighed i fokus
- 9 Vores medarbejdere
- 10 Bæredygtighed nu og fremover

ESG- OG KLIMAREGNSKAB

- 12 ESG-hoved- og nøgletal
- 13 Klimaregnskabet
- 14 Hvor kommer vores CO₂e-udledning fra?

REGNSKABSPRAKSIS

- 16 Fremgangsmetode
- 17 Datagrundlag
- 18 Datadefinitioner
- 21 Emissionsfaktorer
- 22 Den uafhængige revisors erklæring

Vi udgiver i år vores tredje ESG-rapport

På vej mod en mere bæredygtig fremtid

Det er med glæde, at vi præsenterer JD Byg Entreprises ESG-rapport for 2024/25. Vi betragter rapporten som en vigtig del af vores rejse mod en mere ansvarlig og bæredygtig virksomhedspraksis. Vi er dedikerede til at være på forkant med kommende krav og skabe værdi for vores interessenter på både kort og lang sigt, og derfor har vi igen i år valgt at udarbejde en ESG-rapport.

Som virksomhed i bygge- og anlægssektoren er det afgørende for os at have fokus på bæredygtighed. Vi ser ind i en fremtid med stigende opmærksomhed på området, hvor bæredygtighed ikke længere er et frivilligt tillæg til forretningspraksis, men en nødvendighed, som vi ønsker at efterleve.

Vores engagement i bæredygtighed

Vi er fast besluttede på at styrke vores engagement og transparens omkring bæredygtighed. Derfor præsenterer vi vores indsatser og resultater inden for miljø, social ansvarlighed og god virksomhedsledelse, og vi anvender nu dedikeret LCA-software til livscyklusberegninger for bedre at kunne dokumentere og reducere vores projekters miljøpåvirkning.

Vi er fuldt ud klar over, at vejen mod en mere bæredygtig virksomhedspraksis er lang og krævende. Denne ESG-rapport repræsenterer dog et vigtigt skridt i vores bestræbelser på at gøre fremskridt.



Rasmus K. Hansen
Direktør
+45 20 29 48 47
rasmus@jdbyg.dk



Professionelt erhvervsbyggeri

- ✓ Troværdighed
- ✓ Løsningsorienteret
- ✓ Ansvarlighed
- ✓ Ordholden

Stort fokus på erhvervsbyggeri

Individuelt erhvervsbyggeri

JD Byg Entreprise beskæftiger sig med totalentrepriser af domiciler, industribygninger og haller. Vi er med hele vejen fra idéfasen til færdigt projekt, og alle projekter udføres ud fra individuelle behov.

JD Byg Entreprise arbejder som professionel rådgiver og sparringspartner – med mange års erfaring inden for byggeri.

Vi følger med udviklingen og har senest udvidet vores kompetencer med brandteknisk rådgivning.

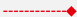
JD Byg Entreprise-projektering


JD Byg Entreprise har en bred vifte af kompetencer inden for erhvervsbyggeri. Vi bygger i både total- og hovedentrepriser.

Med egen projekteringsafdeling har vi mulighed for at hjælpe kunder lige fra skitseprojekt og visualisering af tanker og drømme til myndigheds- og udførelsesprojektering. Vi udfører således både tegneopgaver og brandstrategidelen af et projekt. Ingeniørydelser købes blandt samarbejdspartnere, som vi har et indgående kendskab til.

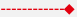
Vi har egen tegnestue, BK2-brandrådgiver og myndighedsbehandler, hvilket er en stor fordel både økonomisk og arbejdsmæssigt for både bygherre og os som entreprenør, da der er kort og forholdsvis billig vej fra ide til handling eller rådgivning.

Historie

—  **1996** / JD Byg har eksisteret siden 1996, hvor Henrik Daugaard etablerede virksomheden. Oprindeligt som en traditionel tømrervirksomhed, som dog efterhånden udviklede sig til primært at opføre hele byggesager inden for hal- og staldbyggeri.

—  **2012** / Rasmus K. Hansen blev ansat i selskabet, hvorefter Henrik og Rasmus dannede JD Byg Entreprise. De udviklede i fællesskab selskabet fra en tømrervirksomhed til et selskab, som udførte byggeopgaver inden for fag-, hoved- og totalentrepriser.

— Gennem årene har selskabet haft stort fokus på erhvervsbyggeri i bred forstand, hvor byggeopgaverne er spredt ud over hele landet.

—  **2022** / Henrik solgte hovedparten af sin ejerandel til Rasmus og udtrådte af direktionen.

Hos JD Byg Entreprise har vi et stort udvalg af projekter

Hos JD Byg Entreprise har vi mange forskellige typer projekter rundt omkring i hele Danmark. Vi har en bred vifte af kompetencer og bygger på værdier som troværdighed, ordholdenhed, løsningsorientering og ansvarlighed.

Kontor og administration

I hovedparten af vores byggeopgaver indarbejdes kontorfaciliteter. Om der er tale om et par kontorer eller selvstændige administrations- og velfærdsbygninger, udfører vi dem med samme tilgang til præcision og kvalitet som det øvrige byggeri.

Erhvervs- og industribyggeri

JD Byg Entreprise udfører erhvervs- og industribyggeri i bred forstand. Vi kan således imødekomme kundernes ønsker, uanset om de ønsker at få opført bygninger i beton eller stål.



Øvrige kompetencer

Havnebyggeri

At arbejde på havne indebærer ofte specielle opgaver. Her har vi i Skagen opført flere bygninger, ligesom vi i Frederikshavn har bygget et større bulklager.

Byggeri til fødevarerindustri

JD Byg Entreprise har stor ekspertise og erfaring inden for både traditionelt byggeri og det moderne byggeri til fødevarerindustrien, hvor der skal tages højde for både klimaftrykket og bæredygtigheden i byggeriet.

Landbrugsbyggeri

Vi har solid erfaring og ekspertise inden for både konventionelt landbrugsbyggeri og moderne landbrugsbyggeri. Dette omfatter også hensyntagen til både klimaftryk og bæredygtighed i hele byggeprocessen.

Øvrige byggerier

Lejlighedsvis har vi i JD Byg Entreprise udført skolebyggeri og boligprojekter.

Bl.a. har vi haft tømrerentreprise og byggeledelse på 77 boliger i projektet "Sønderhaven" i Brædstrup samt et større ombygningsprojekt på Kultorvet i København med udførelse af 24 hotellejligheder.



Dyk ned i vores spændende biogas- og forsyningsprojekter

Biogas og forsyning

JD Byg Entreprise har de seneste år udført en lang række byggerier inden for biogas og fjernvarme.

Disse projekter har givet os en betydelig mængde viden om og erfaring med de unikke udfordringer og kompleksiteter, der er forbundet med disse typer af byggerier. Samtidig ser vi frem til at videreudvikle og styrke vores kompetencer inden for denne type byggerier.

Vi er glade for at kunne bidrage til omstillingen til fjernvarme og biogas. Vores projekter er med til at sikre tilstrækkelig kapacitet for fremtiden og spiller dermed en vigtig rolle i overgangen til mere bæredygtige energiløsninger inden for både fjernvarme og biogas.

I forbindelse med fjernvarme har der både været tale om bygninger til pumpehuse og vekslerstationer.

Af bygninger til forsyninger kan her nævnes:

Fjernvarme

Hatting, Gedved, Løsning, Torsted, Lund, Allingåbro, Nordborg, Horsens N samt ved hovedanlægget på havnen i Horsens.

Biogas

Kalundborg, Kliplev, Solrød, Horsens, Fangel, Herning m.fl.



Solrød Biogas



Lagerbygning, Løsning Fjernvarme



Pumpebygning, Horsens Fjernvarme



Kalundborg Biogas

Udvalgte ESG-nøgletal

Hos JD Byg Entreprise er vi stolte af at dele vores fremskridt og arbejde på vejen mod en mere bæredygtig forretning. Derfor præsenterer vi udvalgte ESG-nøgletal.

Vi måler både miljømæssige, sociale og ledelsesmæssige nøgletal for at få et samlet billede af vores indsats og fremskridt mod en mere bæredygtig drift og ansvarlig forretningspraksis.

Vores ESG-rapport for 2024/25 giver bl.a. et overblik over vores kilder til udledning af drivhusgasser, hvilket giver os indsigt i, hvor vores udledninger stammer fra.

Rapporten giver desuden supplerende information om vores arbejde med miljømæssige (E), sociale (S) og ledelsesmæssige (G) forhold. Dette hjælper med at afspejle, hvor vi i JD Byg Entreprise fokuserer vores bæredygtighedsindsats.



Byggeri med bæredygtighed i fokus

Bæredygtig rådgivning

Vi tilbyder rådgivning inden for bæredygtighed. Vores mål er ikke blot at blive mere bæredygtige som virksomhed, men også at bistå vores kunder med at identificere og implementere mere bæredygtige løsninger.

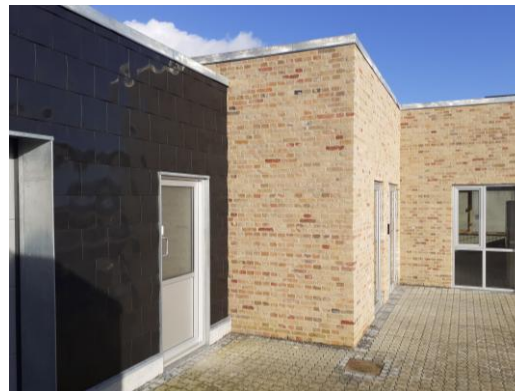
Vi tror på, at vejen mod en mere bæredygtig fremtid skal skabes i fællesskab, og at vi alle har en forpligtelse til at spille en rolle i denne udvikling. Derfor øger vi som virksomhed vores indsats inden for bæredygtighed. Dette gør vi ikke kun ved at fokusere på vores eget arbejde med bæredygtighed, men også ved at rådgive om og integrere bæredygtighed i vores kunders projekter.

Genbrugspladsen i Brædstrup

JD Byg Entreprise har bl.a. deltaget i opførelsen af genbrugspladsen i Brædstrup i mere bæredygtige materialer. Genbrugspladsen omfatter fire bygninger med fire forskellige materialer:

- Genbrugsmursten
- Brændt træ
- Genbrugstræ
- Plastik fra skraldespande er brugt som beklædning

Ved at fokusere på genbrugsmaterialer minimeres brugen af ressourcer, hvilket bidrager til en mere bæredygtig og holdbar økonomi.



Vi stræber efter at skabe den bedste arbejdsplads for vores medarbejdere

Vi favner alle

Hos JD Byg Entreprise er vores medarbejdere hjertede af vores virksomhedskultur. Vi stræber efter at skabe et arbejdsmiljø, der ikke kun fremmer professionel vækst, men også trivsel og inklusion. Dette afspejles tydeligt i vores tilgang til at inkludere både lærlinge og praktikanter, idet vi ønsker at fremme enhver mulighed for læring og udvikling i et dynamisk arbejdsmiljø.

Vi ønsker at favne alle aldersgrupper – fra unge til ældre. Derfor har vi etableret en seniorordning, der sigter mod at inkludere ældre medarbejdere, herunder folkepensionister. Vi tror på, at mangfoldighed i erfaringer og perspektiver er en nøgle til vores succes, og vi sætter pris på de forskellige bidrag, som hver medarbejder tilfører vores team.

Styrket sammenhold

Styrkelse af arbejdsforholdet er en central prioritet for os, og vi arrangerer regelmæssigt sociale begivenheder for at fremme samarbejde og styrke relationer mellem vores medarbejdere. Derudover arbejder vi aktivt på at etablere en personaleforening, som vil yderligere styrke vores arbejdsmiljø og trivsel.



Vi støtter lokalt

Udover vores fokus på at skabe den bedste arbejdsplads for vores medarbejdere, sørger vi også for aktivt at bidrage til vores lokalsamfund. Vi støtter bl.a.:

- Brædstrup Idrætsforening
- Lions Brædstrup
- BIF Fodbold
- Musik i gaden, Brædstrup
- Lund Idrætsforening

Vi fortsætter vores engagement i lokalsamfundet med det formål at bidrage til vækst og støtte fællesskabet.



Bæredygtighedsinitiativer

Vi arbejder aktivt på at forbedre vores indsats inden for miljø, social ansvarlighed og god selskabsledelse. Som et led i dette har vi implementeret en række initiativer, der styrker vores engagement på disse områder. Samtidig har vi planer om at fortsætte med at forbedre os på en række parametre i fremtiden for at bidrage til en mere bæredygtig fremtid. Nedenfor beskriver vi vores nuværende bæredygtighedsinitiativer samt kortlægger kommende initiativer, der skal styrke vores engagement.

Nuværende bæredygtighedsinitiativer:

- Når vi er ude på byggeprojekter, sørger vi så vidt muligt for, at vores medarbejdere kan bo tæt på byggepladsen. På den måde **minimerer vi transporten** til og fra byggepladsen, og dermed **reduceres vores CO₂-aftryk** i denne forbindelse.
- Vi designer og udfører selv projekterne med egen tegnestue, tømrer og projekt-/byggeleder. På den måde kan vi optimere byggerierne med udførelseserfaring, hvor der er fokus på bygbare modulmål, **minimering af materialespild** og byggetid på byggepladserne.
- Generelt fokuserer vi kontinuerligt på at forbedre og **sikre gode arbejdsforhold** for vores medarbejdere. Vi stræber efter at skabe en arbejdsplads, hvor der er plads til alle, og hvor alle møder glade op på arbejde.
- Vi fortsætter med at investere i videreuddannelse af medarbejderne for løbende at styrke kompetencer og faglighed i organisationen.
- Vi har gennemført en **medarbejdertrivselsundersøgelse** for at sikre, at vores arbejdsplads fortsat er et godt og trygt sted at være. Resultaterne har givet os værdifuld indsigt i medarbejdernes oplevelse af arbejdsmiljøet og arbejdsglæden, og vi arbejder løbende på at omsætte disse indsigter til konkrete forbedringer.

Fremtidige bæredygtighedsinitiativer:

- Vi er i gang med at analysere, hvordan vi bedst kan udskifte så stor en del af bilparken som muligt med **elbiler**, taget i betragtning at bilerne både skal kunne klare de nødvendige afstande og transportere tungt og pladskrævende værktøj.
- Vi udfører nu systematiske LCA-beregninger på vores projekter og vejleder vores kunder i at træffe de rette valg på et mere oplyst grundlag. I 2024/25 har vi investeret i et **dedikeret softwaresystem til LCA-beregninger**, hvilket allerede gør os i stand til at levere mere datadrevet og kvalificeret rådgivning – og som fremover vil sætte os i stand til at tilbyde endnu mere detaljerede analyser og dermed endnu bedre rådgivning til vores kunder.
- Vi har investeret i et system til drift og vedligehold, som i øjeblikket er under opbygning. Med det kan vi i fremtiden overlevere byggeriet til kunden via en evt. digital løsning, så kunden nemt kan skabe overblik over bygningens drift og vedligehold. På den måde vil vi forsøge at hjælpe bygningerne til at **få bedre betingelser** og mulighed for at overholde den krævede levetid i forhold til LCA.
- Vi vil stræbe efter at **optimere vores tegnestue**, evt. ved hjælp af AI, og vores projekter for at **minimere spild** på byggepladserne yderligere.
- Vi arbejder fortsat på at **etablere en personaleforening**, der skal styrke arbejdsfællesskabet og relationerne på arbejdspladsen, og har som første skridt nedsat et aktivitetsudvalg.



JD BYG ENTREPRISE A/S – 2024/25

ESG- OG KLIMAREGNSKAB

ESG-hoved- og nøgletal

Environment – miljødata	Enhed	2021/22	2022/23	2023/24	2024/25
Scope 1 – direkte emissioner	tCO ₂ e	64,6	74,0	61,6	46,3
Scope 2 – indirekte emissioner	tCO ₂ e	5,5	5,1	5,5	5,2
Scope 3 – andre indirekte emissioner (udvalgte)	tCO ₂ e	104,4	260,4	428,5	269,3
I alt ton CO ₂ e-emissioner	tCO ₂ e	174,5	339,5	495,6	320,8
tCO ₂ e (scope 1 og 2) pr. FTE	tCO ₂ e	2,4	2,7	2,2	1,9
Samlet energiforbrug	MWh	43,7	50,2	57,6	56,0
Vedvarende energiandel	%	54,3	53,3	57,6	52,7

Social – sociale data	Enhed	2021/22	2022/23	2023/24	2024/25
Fuldtidsarbejdsstyrke	FTE	29	29	30	27
Kønsdiversitet (% kvinder)	%	20	17	15	13
Kønsdiversitet i øvre ledelseslag (% kvinder)	%	20	20	20	20
Medarbejderomsætningshastighed inkl. studiemedhjælpere og korttidsansættelser	%	30	21	33	26
Medarbejderomsætningshastighed ekskl. studiemedhjælpere og korttidsansættelser	%	22	14	14	15
Arbejdsulykker	Antal	0	2	4	3
Sygefravær	%	3	1	4	6
– heraf fravær i forbindelse med arbejdsulykker	Dage	0	7	127	186
Ansatte på særlige vilkår, f.eks. § 56	Antal	1	1	1	0
Lærlinge, elever og praktikanter	Antal	7	5	5	5
Deltidsansatte	Antal	2	2	2	2

Governance – ledelsesdata	Enhed	2021/22	2022/23	2023/24	2024/25
Tilstedeværelse på bestyrelsesmøder	%	100	100	100	100

I forhold til governance – ledelse – arbejder vi bl.a. med følgende:

- Vi udgiver i år vores ESG-rapport og vil handle ud fra data og nøgletal.
- Ledelsen fokuserer bl.a. på ansvarlig drift af virksomheden gennem forskellige politikker, herunder IT-politikker, persondatapolitikker, hjemmearbejdspolitikker, en personalehåndbog og en politik mod seksuel chikane.
- Vi har generelt fokus på ansvarlig virksomhedspraksis, hvilket man kan læse mere om på de forrige sider.

Klimaregnskabet

CO ₂ e-opgørelse										
Kategori	Enhed	2021/22	tCO ₂ e	2022/23	tCO ₂ e	2023/24	tCO ₂ e	2024/25	tCO ₂ e	Fordeling
Firmabiler – diesel og benzin	liter	25.631	64,6	29.346	74,0	24.237	61,6	18.880	46,3	14,4%
Total scope 1	tCO₂e		64,6		74,0		61,6		46,3	14,4%
Elektricitet fra elnettet (lokationsbaseret)	kWh	15.645	2,9	17.298	2,2	17.200	1,9	19.670	1,9	0,6%
Elektricitet fra elnettet (markedsbaseret)	kWh	15.645	6,4	17.298	7,5	17.200	8,6	19.670	9,8	3,1%
Fjernvarme	MWh	28	3,2	33	3,3	40	3,6	36	3,2	1,0%
Total scope 2	tCO₂e		5,5		5,1		5,5		5,2	1,6%
Medarbejderkørsel til byggepladser og kunder	km	54.852	13,4	55.216	13,3	44.437	7,7	51.824	8,0	2,5%
Arbejdstøj	DKK	54.358	3,0	51.938	2,9	81.214	2,7	84.507	2,8	0,9%
Indkøbte materialer fra leverandør	kg	46.994	88,0	250.213	244,2	59.848	165,8	63.021	88,0	27,4%
Subtotal tidligere inkluderede scope 3-data	tCO₂e		104,4		260,4		176,3		98,8	30,8%
Indkøbte materialer fra leverandør	kg	-	-	-	-	354.335	252	358.433	170,5	53,1%
Subtotal nyinkluderede scope 3-data	tCO₂e						252,2		170,5	53,1%
Total scope 3 (udvalgte emissioner)	tCO₂e		104,4		260,4		428,5		269,3	83,9%
Totale emissioner	tCO₂e		174,5		339,5		495,6		320,8	100%
Nøgletal		2021/22	tCO₂e	2022/23	tCO₂e	2023/24	tCO₂e	2024/25	tCO₂e	
CO ₂ e-udledning pr. FTE (fuldtidsarbejdsstyrke), scope 1 og 2		29 FTE	2,4	29 FTE	2,7	30 FTE	2,2	27 FTE	1,9	

Scope 1

Egen forbrænding af brændsler, processer, produktion og transport

14%



Scope 2

Indkøbt el og varme

2%



Scope 3 (udvalgte)

Andre indirekte emissioner i værdikæden

84%



Hvor kommer vores CO₂e-udledning fra?

I 2024/25 udgjorde vores rapporterede CO₂e-udledning primært vores indkøbte materialer, som tegnede sig for 81 % af vores samlede CO₂e-udledninger.

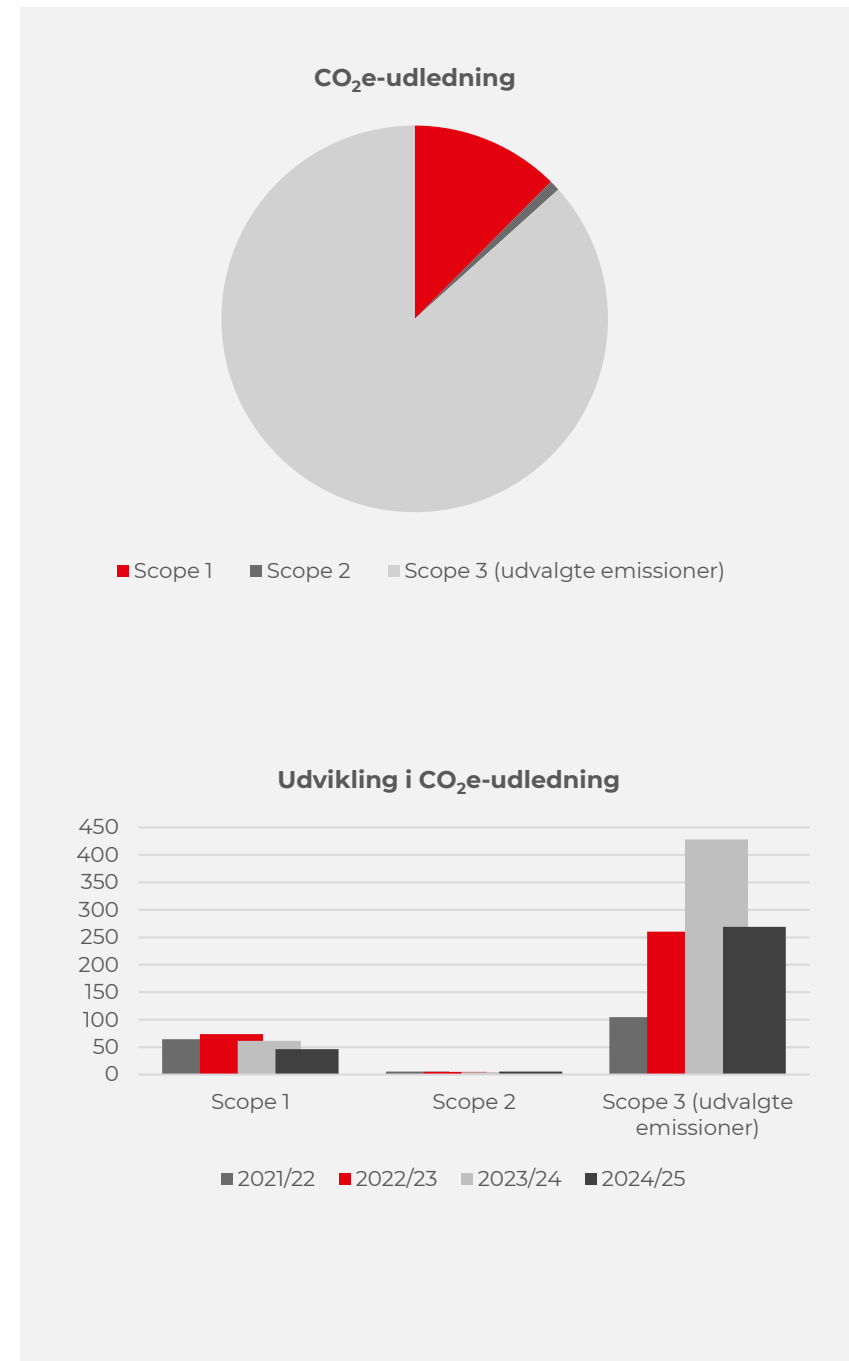
Vores udvalgte scope 3-emissioner dækkede 84 % af vores samlede CO₂e-udledning. De udvalgte scope 3-emissioner omfatter medarbejdernes kørsel til byggepladser og kunder, arbejdstøj og udvalgte indkøb.

Udvikling i CO₂e-udledning

Vi oplever i år et fald i vores udvalgte scope 3-udledninger fra trælastleverandører. Hvor udledningen tidligere udgjorde i alt 417 ton CO₂e (165 + 252), er den nu reduceret til 258 ton CO₂e (88 + 170). Faldet skyldes primært et ændret mix af indløb hos vores to primære trælastleverandører samt et lavere klimaaftryk fra de materialer, vi har indkøbt. De udvalgte indkøb udgør fortsat en relativt lille andel af vores samlede indkøb, og da vi samarbejder med flere forskellige leverandører, vil både indkøbsmønstre og materialetyper naturligt variere fra år til år, herunder også andelen af stål- og betonbyggerier.

Vi har alligevel valgt at inkludere disse udledninger, da vi har en ambition om at være så transparente som muligt. Samtidig håber vi på at kunne indhente yderligere scope 3-data på sigt og dermed øge vores datakvalitet.

Det er vigtigt at bemærke, at disse resultater kun er baseret på udvalgte scope 3-emissioner, og vi har derfor ikke et fuldt klimaregnskab.





JD BYG ENTREPRISE A/S – 2024/25

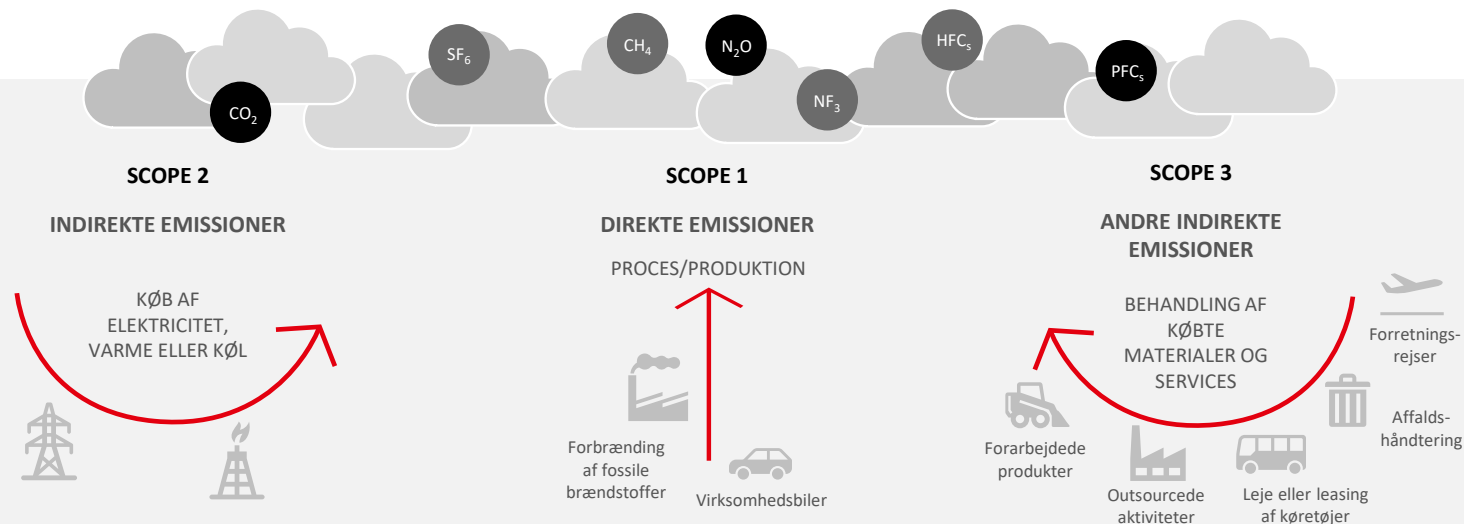
REGNSKABSPRAKSIS

Fremgangsmetode for klimaregnskabet

Greenhouse Gas-Protokollen

GHG-Protokollen (GHGP) er den internationalt anerkendte og mest udbredte standard for beregning af virksomheders CO₂e-udledning og anbefales af blandt andre EU-Kommissionen.

Formålet er, at rapporteringen fremkommer så ensartet som muligt på tværs af alle brancher. Det er GHGP, som er anvendt til beregning af CO₂-udledningen i ESG-rapportens miljødel.



Scope 1 – Direkte emissioner

Obligatorisk

Scope 1 indeholder alle virksomhedens direkte kilder til CO₂e-udledning.

Dette kan f.eks. være transportmidler, der ejes eller lejes af virksomheden.

Alle de direkte drivhusgasemissioner fra kilder, der ejes eller kontrolleres af virksomheden.

Scope 2 – Indirekte emissioner

Obligatorisk

Scope 2 omfatter alle udledninger fra selskaber, som forsyner virksomheden med energi.

Dette er bl.a. drivhusgasser, som stammer fra produktion af den el, fjernvarme og fjernkøling, som virksomheden forbruger.

Scope 3 – Alle andre indirekte emissioner i værdikæden

Frivilligt

Indirekte CO₂e-udledninger, der ikke er nævnt under scope 2, hører under scope 3.

Dette kan bl.a. være indkøb af råmaterialer, emballage og affald.

Datagrundlag og den organisatoriske grænse

CO₂e-emissionsfaktorer

CO₂e-udledningerne er opgjort på baggrund af GHG-Protokollen, og beregningerne er afstemt med Erhvervsstyrelsens vejledning til beregning af CO₂e.

CO₂-ækvivalenter – CO₂e

For at kunne sammenligne drivhusgasserne omregnes alle udledninger til såkaldte CO₂-ækvivalenter.

Det er en enhed, der beskriver den mængde af CO₂, som forskellige drivhusgassers udledning svarer til. Anvendte emissionsfaktorer er oplyst i rapporten.

Regnskabspraksis

Ved beregning af CO₂e er anvendt de emissionsfaktorer, som forsyningselskaberne oplyser, og emissionsfaktorer fra anerkendte databaser, hvilket er afstemt med Erhvervsstyrelsens vejledning.

Der er anvendt de nyeste, offentliggjorte emissionsfaktorer på tidspunktet for udarbejdelsen af klimaregnskabet. Såfremt en emissionsfaktor ikke er kendt på tidspunktet for udarbejdelsen af klimaregnskabet, anvendes forrige års emissionsfaktor, og der foretages en justering af klimaregnskabet, når den nye emissionsfaktor er offentliggjort, jf. vejledningen i GHG-Protokollen.

Alle emissioner og tal vises brutto, og der er ikke foretaget justeringer for CO₂e-kompensation.

Alle ESG-nøgletal er opgjort og udregnet efter Erhvervsstyrelsens vejledning om ESG-taksonomi og FSR's vejledning til ESG-rapportering fra januar 2022. Nogle ESG-nøgletal fra idékataloget er ikke medtaget i denne ESG-rapport pga. manglende relevans eller manglende data. Regnskabsåret 2021/22 (01.10.2021 – 30.09.2022) er basisår.

Forbrugsdata

Forbrugsdata er baseret på opgørelser fra leverandører og måleenheder. Øvrige data er baseret på udtræk fra vores systemer til tidsregistrering, løn, HR og kvalitetssikring.

Den organisatoriske grænse

Klimaregnskabet er en kortlægning af virksomheden JD Byg Entreprise A/S.

Scope 1- og 3-opgørelse gælder for:

JD Byg Entreprise A/S, CVR-nr. 35 22 69 58.

Scope 2-opgørelse af energiforbrug gælder for adressen: JD Byg Entreprise A/S, Vestervangen 5b, 8740 Brædstrup.

Operationel kontrol

Denne rapportes organisatoriske grænse er opgjort efter den operationelle kontrolmetode.

Scope-afgrænsning

GHG-Protokollen foreskriver, at CO₂e-emissionerne opgøres i scope 1, scope 2 og scope 3.

CO₂e-udledninger i dette klimaregnskab er opgjort som den beregnede udledning fra scope 1 og 2 og udvalgte scope 3-emissioner.

Vi har forsøgt at medtage så mange scope 3-emissioner som praktisk muligt. Det er vores ambition, at vi på sigt kan medregne flere relevante scope 3-emissioner i vores klimaregnskab.

Datadefinitioner

Scope 1 – direkte emissioner

Vi ejer p.t. 12 firmabiler, og transporten foretages primært til vores kunder og eksterne samarbejdspartnere. Forbruget er opgjort ud fra leverandørernes fakturaer.

Scope 2 – indirekte emissioner

Elektricitet og fjernvarme er baseret på opgørelser fra leverandører og måleenheder.

Lokationsbaserede CO₂e-emissioner afspejler den gennemsnitlige emissionsintensitet på elnettet, hvor forbruget realiseres på kommunebasis. Emissionsfaktorerne for tidligere perioder er blevet korrigeret i overensstemmelse hermed.

Markedsbaserede CO₂e-udledninger afspejler udledningen fra elektricitet købt gennem grønne certifikater.

Scope 3 (udvalgte emissioner)

Medarbejderkørsel til kunder omfatter de kørte kilometer i forbindelse med f.eks. kundebesøg. Opgørelsen er baseret på det samlede antal kørte kilometer. Der er foretaget en fordeling af brændstoftyperne diesel, benzin, el og hybrid baseret på landsgennemsnittet, da data ikke er opgjort pr. brændstoftype.

Arbejdstøj er opgjort i DKK og er baseret på data udtrukket fra vores økonomisystem.

Dataene om indkøbte materialer er baseret på udtræk fra udvalgte leverandører. Indkøbene omfatter bl.a. træ og andre varekøb. Dataene for tidligere perioder er korrigeret efter nye dataudtræk fra leverandører.

Vi har ikke inkluderet alle vores varekøb i vores rapportering, da det er udfordrende at indhente fuldstændige data. Det er vores ambition, at vi på sigt kan medregne flere relevante scope 3-emissioner i vores klimaregnskab.





Datadefinitioner

ESG-hoved- og nøgletal

- tCO₂e-udledning pr. FTE: opgjort CO₂e-udledning for scope 1 og 2 / antal FTE'er
- Samlet energiforbrug: samlet fossile energiforbrug i MWh + samlet nukleare energiforbrug i MWh + samlet vedvarende energiforbrug i MWh
- Vedvarende energiandel: (vedvarende energi / energiforbrug) * 100
- Fuldtidsarbejdsstyrke: samlet ATP-indbetaling / satsen for en fuldtidsmedarbejder
- Kønsdiversitet (% kvinder): (kvindelige FTE'er + kvindelige midlertidige arbejdere) / fuldtidsarbejdsstyrken * 100
- Kønsdiversitet i øvre ledelseslag (% kvinder): kvinder i øvre ledelseslag / kvinder og mænd i øvre ledelseslag * 100
- Medarbejderomsætningshastighed inkl. studiemedhjælpere og korttidsansættelser: (frivillige + ufrivillige forladende medarbejdere) / FTE'er * 100
- Medarbejderomsætningshastighed ekskl. studiemedhjælpere og korttidsansættelser: (frivillige + ufrivillige forladende FTE'er) / FTE'er * 100
- Arbejdsulykker: antal arbejdsulykker indrapporteret
- Sygefravær i %: (antal sygetimer for alle fuldtidsmedarbejdere / samlede ATP-timer) * 100
- Fravær i forbindelse med arbejdsulykker: antal fraværsdage på grund af arbejdsulykker
- Ansatte på særlige vilkår, f.eks. § 56: antal ansatte på særlige vilkår pr. 30.09.2025
- Lærlinge, praktikanter og elever: antal lærlinge, praktikanter og elever pr. 30.09.2025
- Deltidsansatte: antal deltidsansatte pr. 30.09.2025
- Tilstedeværelse på bestyrelsesmøder: $(\sum(\text{antal bestyrelsesmøder, hvor man har været tilstede pr. bestyrelsesmedlem}) / (\text{antal bestyrelsesmøder} * \text{antal bestyrelsesmedlemmer})) * 100$

Forbrugsdata er som udgangspunkt oplyst fra de forskellige leverandører. Øvrigt data, herunder lærlinge og deltidsansatte, er baseret på udtræk fra vores systemer til tidsregistrering, løn, HR og kvalitetssikring.



Emissionsfaktorer

Forbrug	kgCO ₂ e	Enhed
Elektricitet (lokationsbaseret)	0,10	kWh
Elektricitet (markedsbaseret)	0,50	kWh
Fjernvarme	88,90	MWh
Arbejdstøj	0,03	DKK
Indkøbte materialer fra leverandør	CO ₂ e-udledning oplyst af leverandøren	

Transport	kgCO ₂ e	Enhed
Firmabiler – diesel og benzin	2,45	liter
Medarbejderkørsel i bil – diesel	0,17	km
Medarbejderkørsel i bil – benzin	0,20	km
Medarbejderkørsel i bil – hybrid	0,14	DKK
Medarbejderkørsel i bil – el	0,02	km

Kilder: Ved beregning af CO₂e er anvendt de emissionsfaktorer, som forsyningselskaberne og leverandører oplyser, og emissionsfaktorer fra anerkendte databaser iht. Erhvervsstyrelsens vejledning. Der er anvendt nyeste offentliggjorte emissionsfaktorer. Miljødeklarationer 2024 (Energinet, 2024), Generelle eldeklaration 2024 (Energinet, 2024), EXIOBASE v3.3.16b2 (2020), Energistatistik 2020 (Energistyrelsen, 2021) og UK Government GHG Conversion Factors for Company Reporting (DEFRA, 2022). Indkøbte materialer og CO₂e-udledninger herfor er beregnet af leverandør. Se desuden afsnittet om datadefinitioner.



Ledelsespåtegning

Direktionen har pr. dags dato behandlet og godkendt ESG-rapporten, inklusive udvalgte ESG-hoved- og nøgletal, for perioden 1. oktober 2024 til 30. september 2025.

Den årlige periode følger regnskabsåret.

ESG-hoved- og nøgletallene er udvalgt fra ESG-hoved- og nøgletalspublikationen udgivet af FSR – danske revisorer, Finansforeningen/CFA Society Denmark og Nasdaq Copenhagen.

Det er min opfattelse, at de valgte ESG-hoved- og nøgletal er de væsentligste for JD Byg Entreprise A/S' miljømæssige, sociale og ledelsesmæssige aktiviteter.

Brædstrup, 20. januar 2026

Direktion

Rasmus Kamuk Pold Hansen (direktør)

Revisors erklæring om opstilling af ESG-rapporten, inklusive udvalgte ESG-hoved- og nøgletal

Til ledelsen i JD Byg Entreprise A/S

Vi har opstillet ESG-rapporten, inklusive udvalgte ESG-hoved- og nøgletal, for JD Byg Entreprise A/S for perioden 1. oktober 2024 til 30. september 2025 på grundlag af selskabets mængdemæssige registreringer og valgte omregningsfaktorer og øvrige oplysninger, som er tilvejebragt af selskabets ledelse.

ESG-rapporten omfatter en beretning, en rapportering med ESG-hoved- og nøgletallene og anvendt regnskabspraksis med bl.a. emissionsfaktorer.

Vi har udført opgaven i overensstemmelse med ISRS 4410, Opgaver om opstilling af finansielle oplysninger.

Vi har anvendt vores faglige ekspertise til at assistere ledelsen med at udarbejde og præsentere ESG-rapporten, inklusive udvalgte ESG-hoved- og nøgletal, i overensstemmelse med regnskabsprincipperne præsenteret i rapporten. Vi har overholdt relevante bestemmelser i revisorloven og International Ethics Standards Board for Accountants' internationale retningslinjer for revisorerets etiske adfærd (IESBA Code) herunder principper om integritet, objektivitet, pro-fessionel kompetence og fornøden omhu.

Ledelsen har ansvaret for ESG-rapporten, inklusive udvalgte ESG-hoved- og nøgletal, 2024/25 samt nøjagtigheden og fuldstændigheden af de oplysninger, der er anvendt til opstillingen.

Da en opgave om opstilling af finansielle oplysninger ikke er en erklæringsopgave med sikkerhed, er vi ikke forpligtet til at verificere nøjagtigheden eller fuldstændigheden af de oplysninger, selskabets ledelse har givet os til brug for opstilling af ESG-rapporten, inklusive udvalgte ESG-hoved- og nøgletal, 2024/25.

Vi udtrykker derfor ingen revisions- eller review-konklusion om, hvorvidt de valgte ESG-hoved- og nøgletal er udarbejdet og præsenteret i overensstemmelse med regnskabsprincipperne præsenteret i ESG-rapporten.

Horsens, 20. januar 2026

Roesgaard

Godkendt Revisionsaktieselskab
CVR-nr. 37 54 31 28

Michael Mortensen
Statsautoriseret revisor
mne34108



JD Byg Entreprise A/S
beskæftiger sig med
totalentrepriser af domiciler,
industribygninger og haller.



JD BYG ENTREPRISE A/S
VESTERVANGEN 5B
8740 BRÆDSTRUP
CVR-NR. 35 22 69 58

Følg med her:

